

អង្កេតកសិកម្មកម្ពុជាឆ្នាំ២០២១

ផ្នែកទី៣៖ ការចិញ្ចឹមបសុសត្វ និងបសុបក្សី



ការចិញ្ចឹមបសុសត្វ និងបសុបក្សី

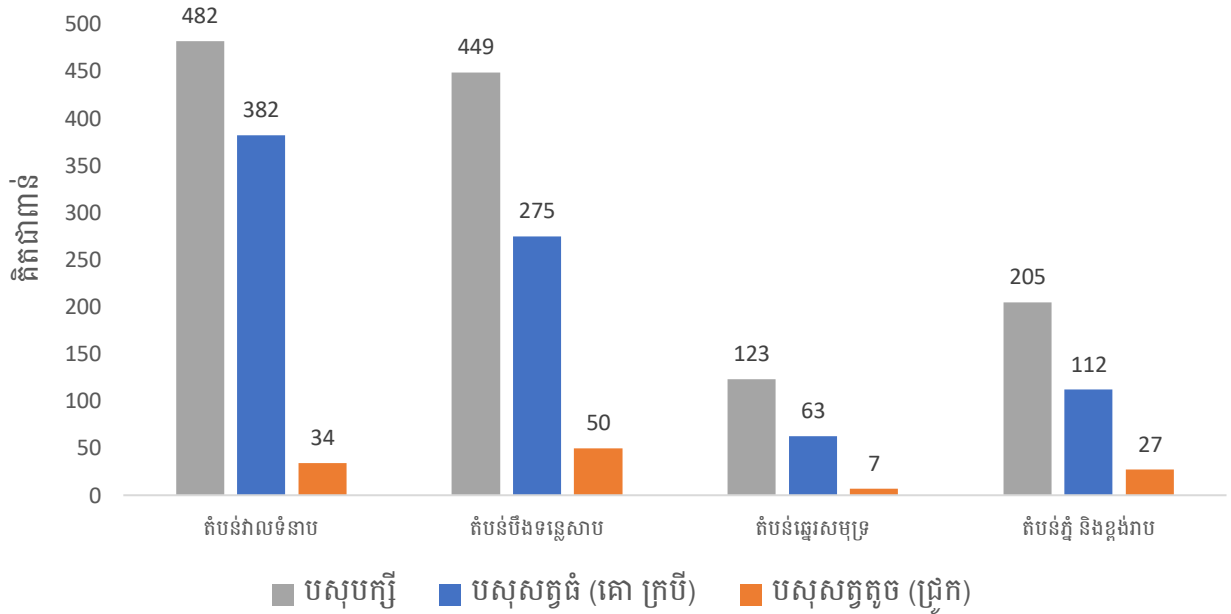
ការចិញ្ចឹមបសុសត្វ និងបសុបក្សី នៅកម្ពុជា ជាសកម្មភាពកសិកម្មដ៏សំខាន់មួយ ដែលធ្វើឡើងដោយគ្រួសារកសិកម្ម ព្រមទាំងដើរតួនាទីយ៉ាងសំខាន់ក្នុងការទ្រទ្រង់ជីវភាពរស់នៅប្រចាំថ្ងៃ និងផ្តល់ប្រាក់ចំណូលដល់គ្រួសារនៅទីជនបទ។ ក្នុងចំណោមគ្រួសារកសិកម្មសរុបនៅប្រទេសកម្ពុជាមានគ្រួសារចូលរួមសកម្មភាពចិញ្ចឹមបសុសត្វ បសុបក្សី និងសត្វល្អិត ចំនួន ១.៦១០.០០០ គ្រួសារ។ ការអង្កេតកសិកម្មកម្ពុជាបានបែងចែកបសុសត្វជាពីរគឺ ប្រភេទបសុសត្វធំ មានដូចជា គោ ក្របី សេះ និងប្រភេទបសុសត្វតូច មានដូចជា ជ្រូក និងពពែ។

តារាងទី ៣.១ ចំនួនគ្រួសារចិញ្ចឹម បសុសត្វ បសុបក្សី (គិតជាពាន់)

ប្រទេសកម្ពុជា (ចំនួនគ្រួសារ គិតជាពាន់)			
គ្រួសារសរុបមាន ផលិតកម្ម បសុសត្វ បសុបក្សី និងសត្វល្អិត	បសុសត្វធំ (គោ ក្របី សេះ)	បសុសត្វតូច (ជ្រូក ពពែ)	បសុបក្សី (មាន់ ទា ត្រចៀកកាំ)
១.៦១០	៨៣២	១១៨	១.២៦០

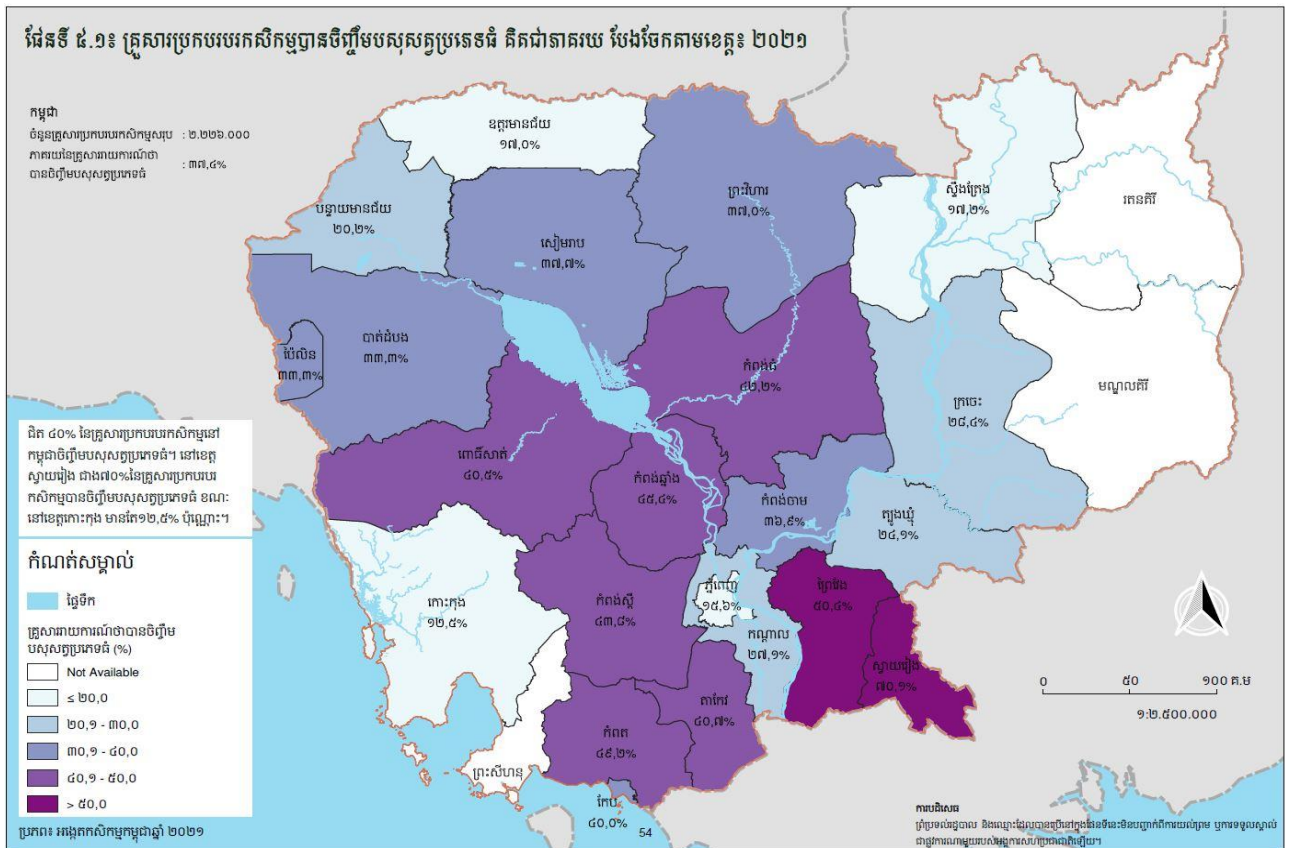
ចំនួនគ្រួសារកសិកម្មដែលបានចូលរួមចិញ្ចឹមបសុសត្វធំ និងបសុបក្សី បានបង្ហាញថា នៅតំបន់វាលទំនាបមានចំនួនច្រើនជាងគេ ដោយសារតំបន់នេះមានអំណោយផលល្អសម្រាប់សកម្មភាពចិញ្ចឹមសត្វ ហើយមានចំនួនច្រើនបន្តបន្ទាប់ដោយតំបន់បឹងទន្លេសាប តំបន់ឆ្នេរសមុទ្រ និងមានចំនួនគ្រួសារតិចជាងគេនៅតំបន់ ភ្នំ និងខ្ពង់រាប។ ទោះជាយ៉ាងនេះក្តីចំនួនគ្រួសារកសិកម្មដែលចូលរួមចិញ្ចឹមបសុសត្វប្រភេទតូច មានចំនួនច្រើនជាងគេនៅតំបន់បឹងទន្លេសាប និងតំបន់វាលទំនាប ហើយមានចំនួនតិចជាងគេ គឺនៅតំបន់ឆ្នេរសមុទ្រ។

រូបទី ៣.១. ចំនួនគ្រួសារកសិកម្មដែលចិញ្ចឹម បសុសត្វ បសុបក្សី តាមតំបន់ ឆ្នាំ២០២១



ប្រភព៖ អង្កេតកសិកម្មកម្ពុជា ឆ្នាំ២០២១

បសុសត្វធំ



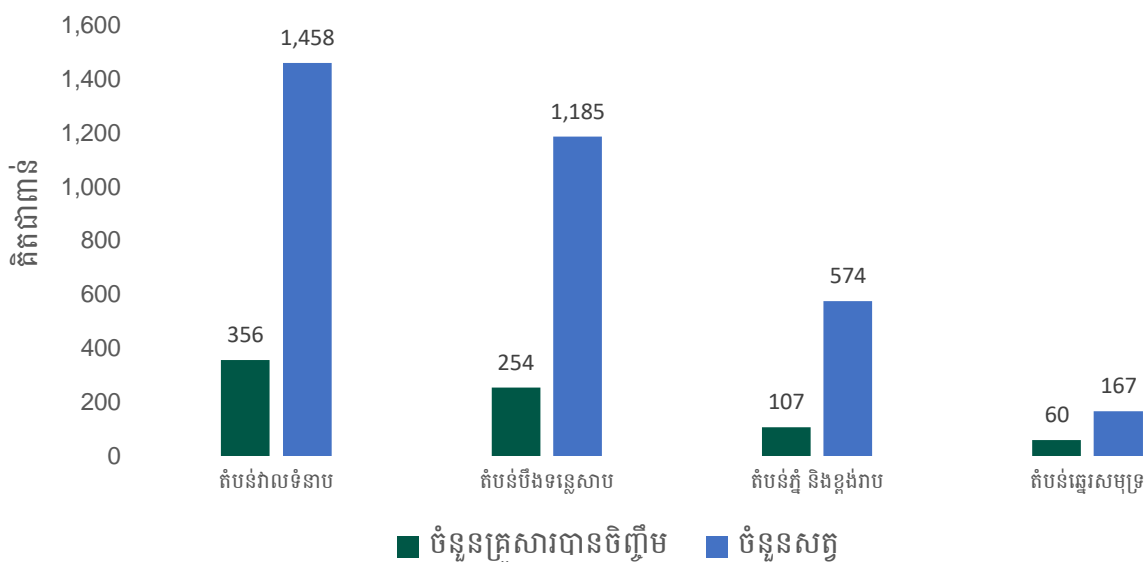
ប្រភព៖ អង្កេតកសិកម្មកម្ពុជា ឆ្នាំ២០២១

បសុសត្វធំ

សត្វគោ

ជាទូទៅបសុសត្វប្រភេទធំ ដែលគ្រួសារកសិកម្មបានចិញ្ចឹមច្រើនជាងគេ គឺសត្វគោ មានប្រមាណ ៣.៣៨៤.០០០ក្បាល បានរាយការណ៍នៅទូទាំងប្រទេសកម្ពុជា។ នៅតំបន់វាលទំនាបមានចិញ្ចឹមគោច្រើន ជាងគេមានចំនួន ១.៤៥៨.០០០ក្បាល ហើយមានចំនួនច្រើនបន្តបន្ទាប់ដោយតំបន់បឹងទន្លេសាបចំនួន ១.១៨៥.០០០ក្បាល និងតំបន់ភ្នំ និងខ្ពង់រាបចំនួន ៥៧៤.០០០ក្បាល ហើយតំបន់ឆ្នេរសមុទ្រមានគ្រួសារ កសិកម្មចិញ្ចឹមគោតិចជាងគេចំនួន ១៦៧.០០០ក្បាល។

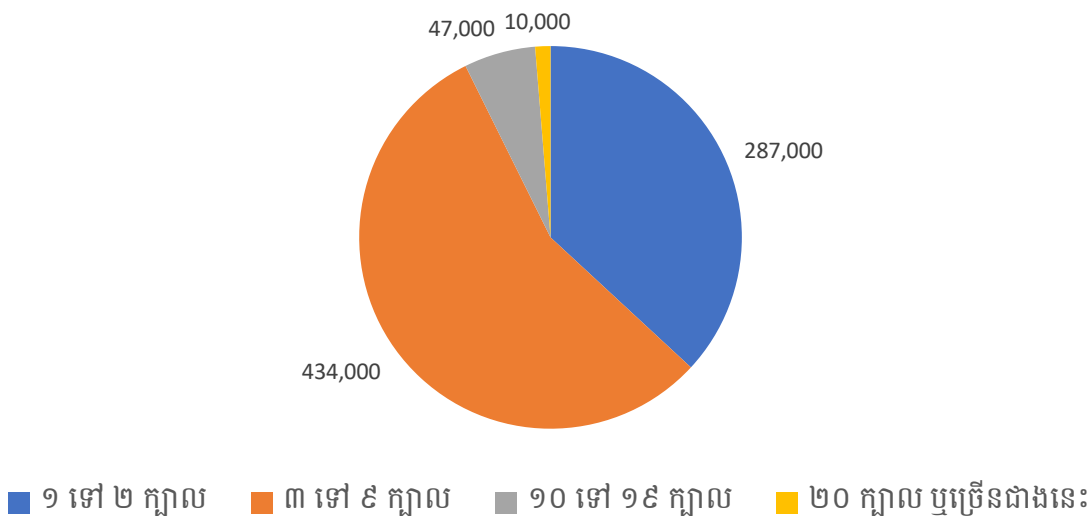
រូបទី ៣.២. ចំនួនគ្រួសារកសិកម្មបានរាយការណ៍ពីការចិញ្ចឹមគោ តាមតំបន់ ឆ្នាំ២០២១



ប្រភព៖ អង្កេតកសិកម្មកម្ពុជា ឆ្នាំ២០២១

នៅទូទាំងប្រទេសកម្ពុជា ចំនួនគ្រួសារកសិកម្មដែលបានចិញ្ចឹមគោជាហ្វូងគិតជាមធ្យមមានប្រមាណ ៤,៤ ក្បាលក្នុង១គ្រួសារ ។ ចំនួនគ្រួសារកសិកម្មភាគច្រើនចិញ្ចឹមគោជាហ្វូងពី ៣ ទៅ ៩ ក្បាល មានចំនួន ៤៣៤.០០០គ្រួសារ ហើយបន្ទាប់មកការចិញ្ចឹមគោជាហ្វូងចំនួនពី១ ទៅ ២ក្បាល មានចំនួន ២៨៧.០០០ គ្រួសារ និងមានតែ ៥៧.០០០គ្រួសារ ប៉ុណ្ណោះ បានរាយការណ៍ថាមានចិញ្ចឹមគោជាហ្វូងច្រើនជាងចំនួន ១០ក្បាល។

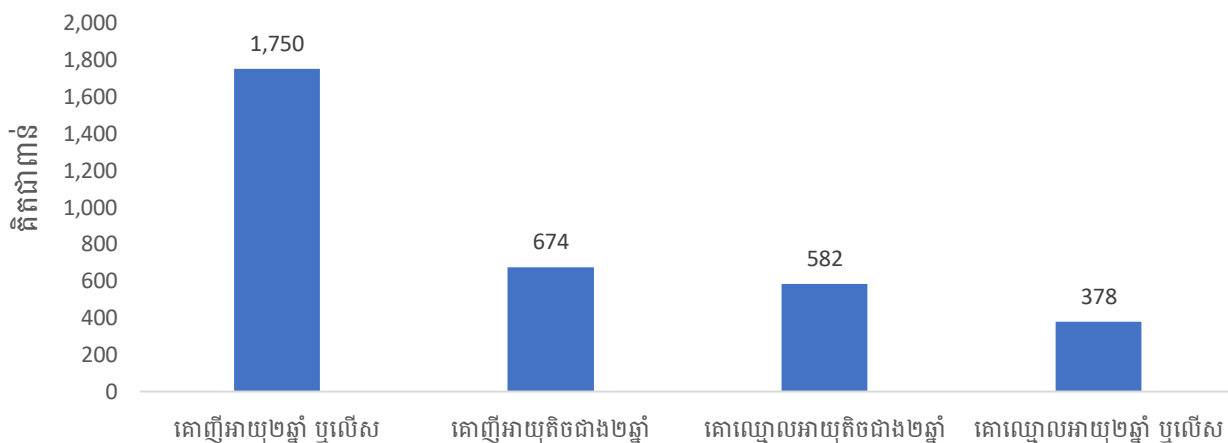
រូបទី ៣.៣. ចំនួនគ្រួសារកសិកម្មបានចិញ្ចឹមគោចែកតាមហ្វូង ប្រទេសកម្ពុជា ឆ្នាំ២០២១



ប្រភព៖ អង្កេតកសិកម្មកម្ពុជា ឆ្នាំ២០២១

ចំនួនហ្វូងគោដែលបានចិញ្ចឹមដោយគ្រួសារកសិកម្មភាគច្រើន គឺជាគោញីមានចំនួន១,៧៥០ពាន់ ក្បាល ហើយមានប្រមាណ ៥២% មានអាយុលើសពី២ឆ្នាំ ចំណែកគ្រួសារកសិកម្មចិញ្ចឹមគោឈ្មោលមាន អាយុ ២ឆ្នាំ ឬច្រើនជាង មានចំនួនតិចតួចប៉ុណ្ណោះមានក្នុងគ្រួសារ។

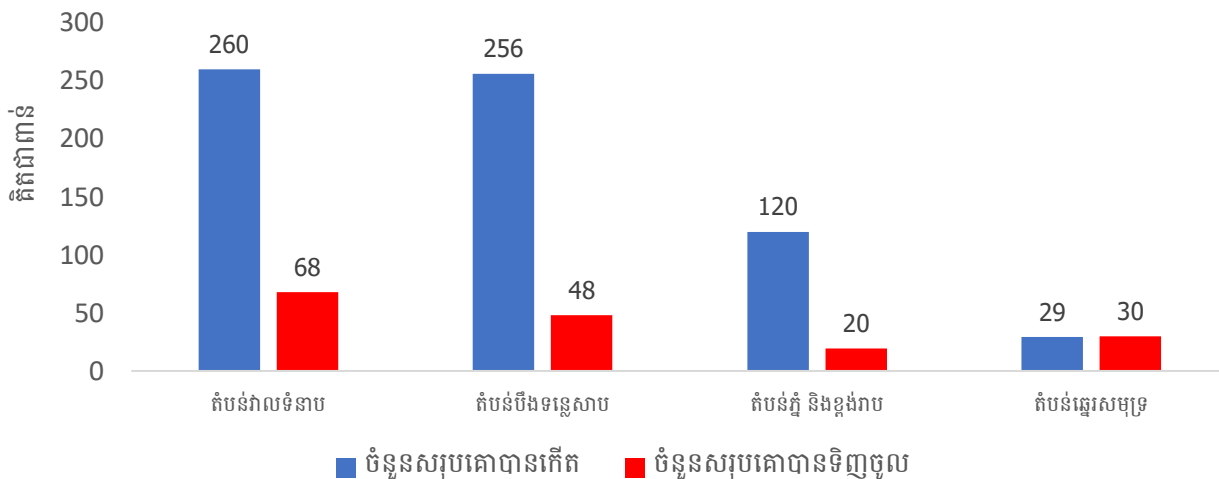
រូបទី ៣.៤. ចំនួនគោ ចែកតាម អាយុ ភេទ ប្រទេសកម្ពុជា ឆ្នាំ២០២១



ប្រភព៖ អង្កេតកសិកម្មកម្ពុជា ឆ្នាំ២០២១

ចំនួនសត្វគោភាគច្រើន ដែលមានចិញ្ចឹមក្នុងគ្រួសារកសិកម្មគឺបានមកពីកាកើតកូនបន្តពូជ ច្រើនជាងលើសលុបពីការទិញគោចូលយកមកចិញ្ចឹម នៅតំបន់វាលទំនាប តំបន់បឹងទន្លេសាប និងតំបន់ភ្នំ និងខ្ពង់រាប ដោយឡែកតែនៅតំបន់ឆ្នេរសមុទ្រ មានលក្ខណៈខុសពីតំបន់ផ្សេងៗទៀត គឺមានចំនួនសត្វគោទិញចូលយកមកចិញ្ចឹម ច្រើនជាងចំនួនសត្វគោកើតកូនបន្តពូជយកមកចិញ្ចឹម គឺទិញចូលមានចំនួន ៣០.០០០ ក្បាល និងគោដែលកើតមានចំនួន ២៩.០០០ក្បាល។

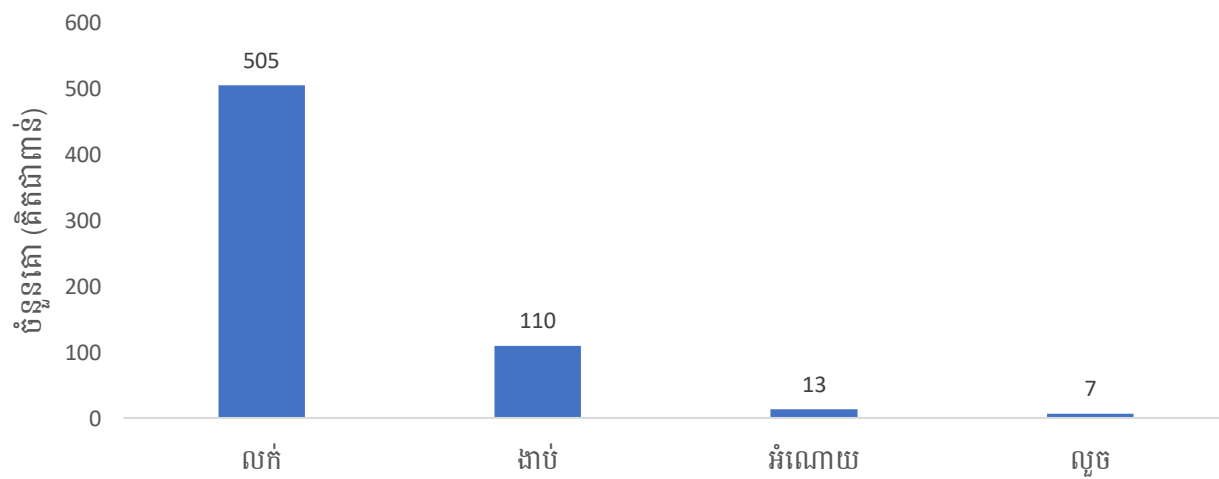
រូបទី ៣.៥. ចំនួនគោ បានកើត និងទិញ គិតតាមតំបន់ ឆ្នាំ២០២១



ប្រភព៖ អង្កេតកសិកម្មកម្ពុជា ឆ្នាំ២០២១

ចំពោះបម្រែបម្រួលសត្វគោក្នុង១២ ខែកន្លងមកដែលបានចិញ្ចឹមដោយគ្រួសារកសិកម្មបានបង្ហាញថា ភាគច្រើន គឺចិញ្ចឹមលក់រស់មានចំនួន ៥០៥.០០០ក្បាល ហើយសត្វគោដែលបានងាប់មានចំនួន ១១០.០០០ ក្បាល ខណៈដែលសត្វគោ បានបាត់បង់ដោយការលួចមានចំនួន ៧.០០០ក្បាល នៅទូទាំងប្រទេសក្នុងរយៈពេល១២ ខែកន្លងមក។

រូបទី ៣.៦. ចំនួនបម្រែបម្រួលសត្វគោ ប្រទេសកម្ពុជា ឆ្នាំ២០២១



ប្រភព៖ អង្កេតកសិកម្មកម្ពុជា ឆ្នាំ២០២១

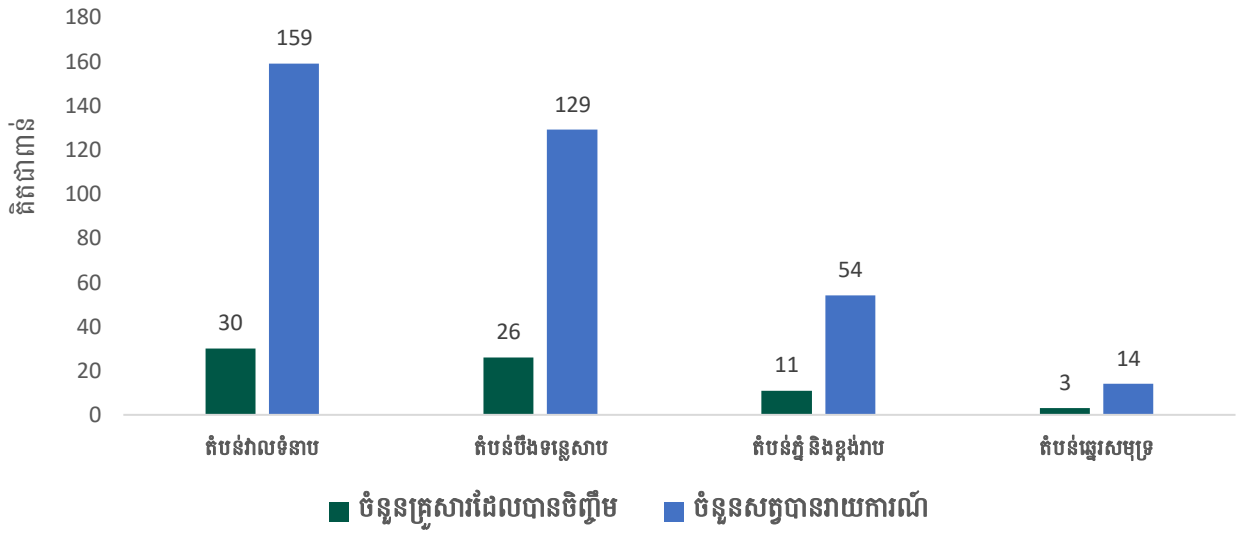
ការចិញ្ចឹមគោរបស់គ្រួសារកសិកម្មនៅកម្ពុជា មានភាគរយតិចជាង ១% ចំនួនប្រមាណ ៦.០០០ គ្រួសារប៉ុណ្ណោះ ដែលបានរាយការណ៍ថាការចិញ្ចឹមគោរបស់ពួកគាត់មានកិច្ចសន្យាផលិតកម្ម ឬកិច្ចសន្យា ទីផ្សារ។ សម្រាប់លក្ខណៈចិញ្ចឹមសត្វគោរបស់គ្រួសារកសិកម្មវិញបានបង្ហាញថាចិញ្ចឹមគោតាមធម្មជាតិឱ្យ ស៊ីស្មៅមានចំនួន ៧១៥.០០០គ្រួសារ ខណៈដែលការចិញ្ចឹមគោឱ្យស៊ីចំណី និងលាយគ្នាតាមធម្មជាតិ មាន ចំនួន ៦២.០០០០ គ្រួសារ។



សត្វក្របី

គ្រួសារកាន់កាប់កសិកម្មនៅទូទាំងប្រទេសកម្ពុជា បានរាយការណ៍ថាមានចំនួនសត្វក្របីសរុប ប្រមាណ ៣៥៦.០០០ក្បាល នៅតំបន់វាលទំនាបមានសត្វក្របីច្រើនជាងគេ ១៥៩.០០០ក្បាល បន្ទាប់មក តំបន់បឹងទន្លេសាបមានចំនួន ១២៩.០០០ក្បាល ហើយនៅតំបន់ភ្នំ និងខ្ពង់រាប មានចំនួន ៥៤.០០០ ក្បាល និងតំបន់ឆ្នេរសមុទ្រមានចំនួនតិចជាងគេប្រមាណ ១៤.០០០ក្បាល។

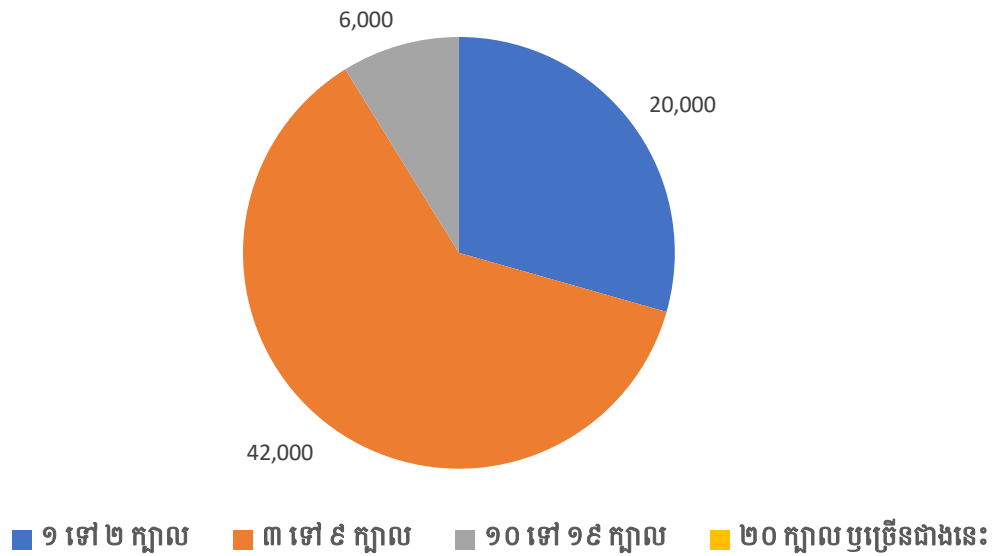
រូបទី ៣.៧. ចំនួនគ្រួសារកសិកម្មបានចិញ្ចឹមសត្វក្របីចែកតាមតំបន់ ឆ្នាំ២០២១



ប្រភព៖ អង្កេតកសិកម្មកម្ពុជា ឆ្នាំ២០២១

នៅទូទាំងប្រទេសកម្ពុជា ចំនួនគ្រួសារកសិកម្មដែលបានចិញ្ចឹមសត្វក្របីជាហ្វូងគិតជាមធ្យម មានប្រមាណ ៥,១ក្បាលក្នុង១គ្រួសារ។ ចំនួនគ្រួសារកសិកម្មភាគច្រើនចិញ្ចឹមសត្វក្របីជាហ្វូងពី ៣ ទៅ ៩ ក្បាល មានចំនួន ៤២.០០០គ្រួសារ ហើយបន្ទាប់មកការចិញ្ចឹមសត្វក្របីជាហ្វូងចំនួនពី១ ទៅ ២ក្បាល មានចំនួន ២០.០០០គ្រួសារ និងមានតែ ៦.០០០គ្រួសារប៉ុណ្ណោះ បានរាយការណ៍ថាមានចិញ្ចឹមសត្វក្របីជាហ្វូងច្រើនជាងចំនួន ១០ក្បាល។

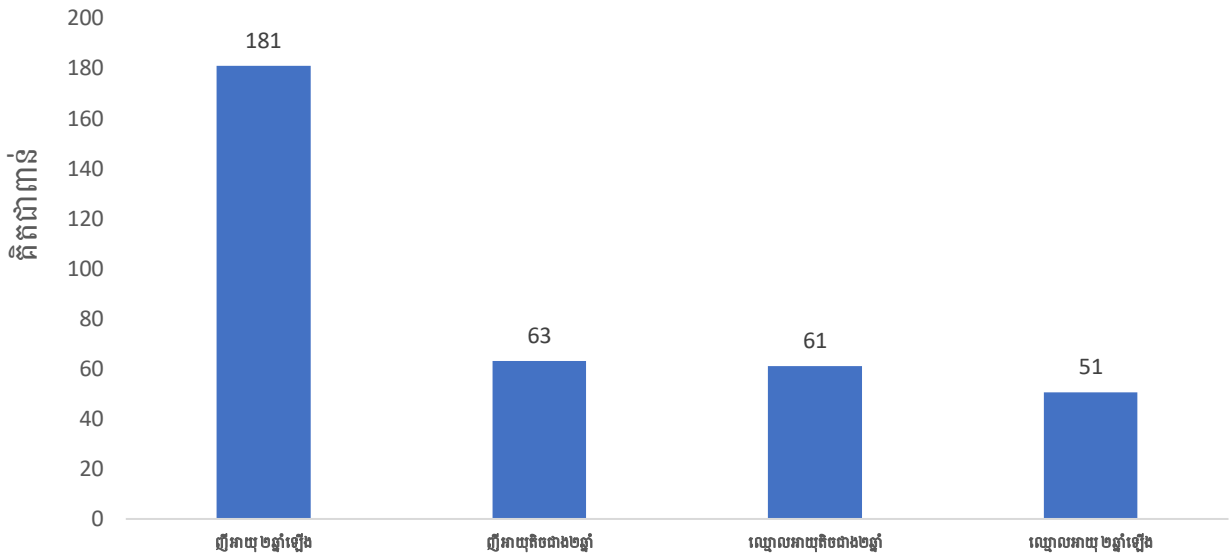
រូបទី ៣.៨. ចំនួនគ្រួសារកសិកម្មបានចិញ្ចឹម ចែកតាមហ្វូងសត្វក្របី ប្រទេសកម្ពុជាឆ្នាំ២០២១



ប្រភព៖ អង្កេតកសិកម្មកម្ពុជា ឆ្នាំ២០២១

ចំនួនហ្វូងសត្វក្របីដែលបានចិញ្ចឹមដោយគ្រួសារកសិកម្មភាគច្រើន គឺជាក្របីញី ហើយមានប្រមាណ៥១% មានអាយុលើសពី២ឆ្នាំ ចំណែកគ្រួសារកសិកម្មចិញ្ចឹមក្របីឈ្មោលមានអាយុ ២ឆ្នាំ ឬច្រើនជាង មានចំនួនតិចតួចប៉ុណ្ណោះមានក្នុងគ្រួសារ។

រូបទី ៣.៩. ចំនួនសត្វក្របីចែកតាម អាយុ ភេទ ប្រទេសកម្ពុជា ឆ្នាំ២០២១



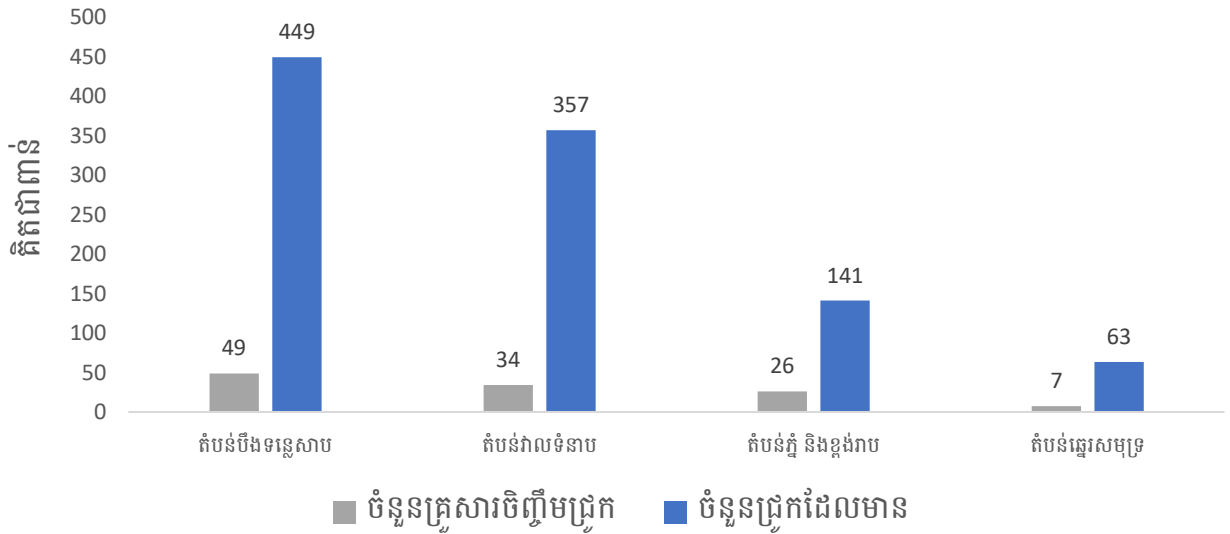
ប្រភព៖ អង្កេតកសិកម្មកម្ពុជា ឆ្នាំ២០២១

បសុសត្វតូច

សត្វជ្រូក

ចំនួនគ្រួសារកសិកម្មដែលបានចិញ្ចឹមសត្វជ្រូក នៅទូទាំងប្រទេសមានប្រមាណ ១១៦.០០០ គ្រួសារ នៅតំបន់ទន្លេសាបមានចំនួនច្រើនជាងគេប្រមាណ ៤៩.០០០គ្រួសារ បន្ទាប់មកនៅតំបន់វាលទំនាបមានចំនួន ៣៤.០០០គ្រួសារ និងនៅតំបន់ឆ្នេរសមុទ្រមានចំនួនតិចជាងគេ ៧.០០០គ្រួសារ។

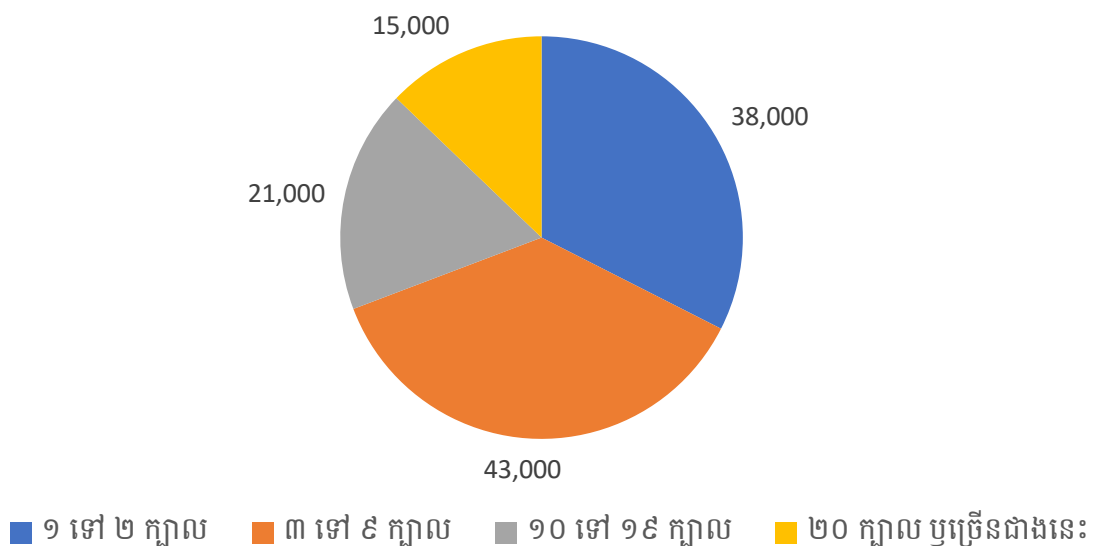
រូបទី ៣.១០. ចំនួនគ្រួសារចិញ្ចឹមជ្រូក និងចំនួនជ្រូកដែលមាន ចែកតាមតំបន់ ឆ្នាំ២០២១



ប្រភព៖ អង្កេតកសិកម្មកម្ពុជា ឆ្នាំ២០២១

នៅទូទាំងប្រទេសកម្ពុជា ចំនួនសត្វជ្រូកដែលបានចិញ្ចឹមគិតជាមធ្យមក្នុងមួយគ្រួសារគឺ ៨,៧ ក្បាល។ គ្រួសារកសិកម្មចិញ្ចឹមជ្រូកចំនួន ពី ១ ទៅ ២ក្បាល មានចំនួន ៣៨.០០០គ្រួសារ ហើយចិញ្ចឹមជ្រូកចំនួនពី ៣ ទៅ ៩ក្បាល មានចំនួន ៤៣.០០០គ្រួសារ ចំណែកការចិញ្ចឹមជ្រូកចំនួនពី១០ ទៅ ១៩ក្បាល មានចំនួន ២១.០០០គ្រួសារ និងការចិញ្ចឹមជ្រូកចំនួនលើសពី ២០ក្បាល មានចំនួន ១៥.០០០គ្រួសារ។

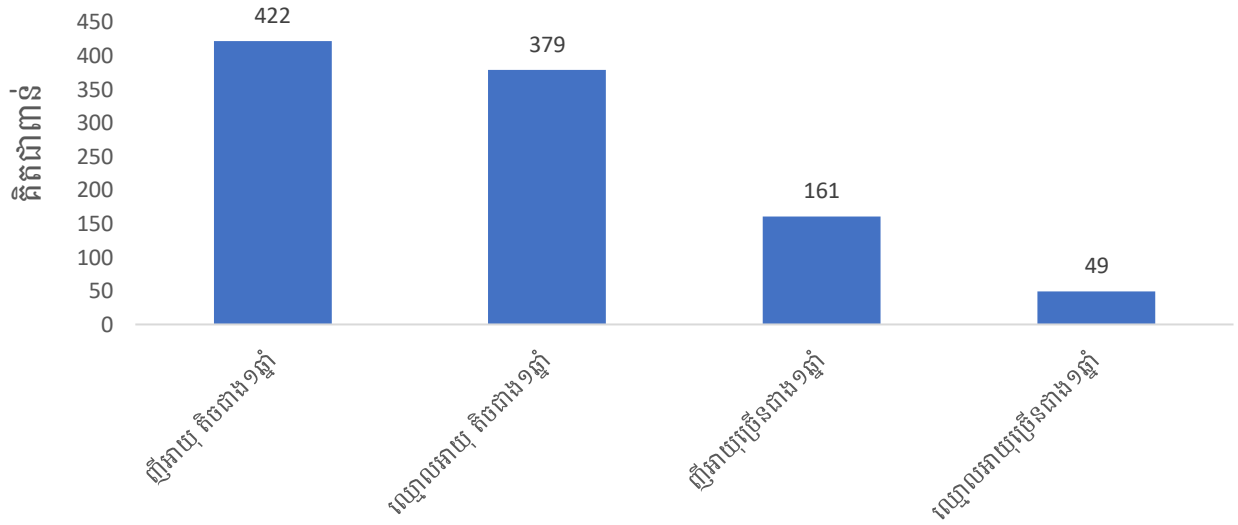
រូបទី ៣.១១. ចំនួនគ្រួសារកសិកម្មចិញ្ចឹមជ្រូកតាមចំនួនជ្រូក ប្រទេសកម្ពុជា ឆ្នាំ២០២១



ប្រភព៖ អង្កេតកសិកម្មកម្ពុជា ឆ្នាំ២០២១

ការចិញ្ចឹមជ្រូករបស់គ្រួសារកសិកម្មភាគច្រើនអាយុជ្រូកតិចជាង១ឆ្នាំ មានចំនួន ៨០១.០០០ក្បាល ប្រមាណជា ៧៩% ហើយជ្រូកញីមានចំនួន ៥៨២.០០០ក្បាល ប្រមាណជា ៥៨ % ដែលបានចិញ្ចឹមនៅ ទូទាំងប្រទេសកម្ពុជា។

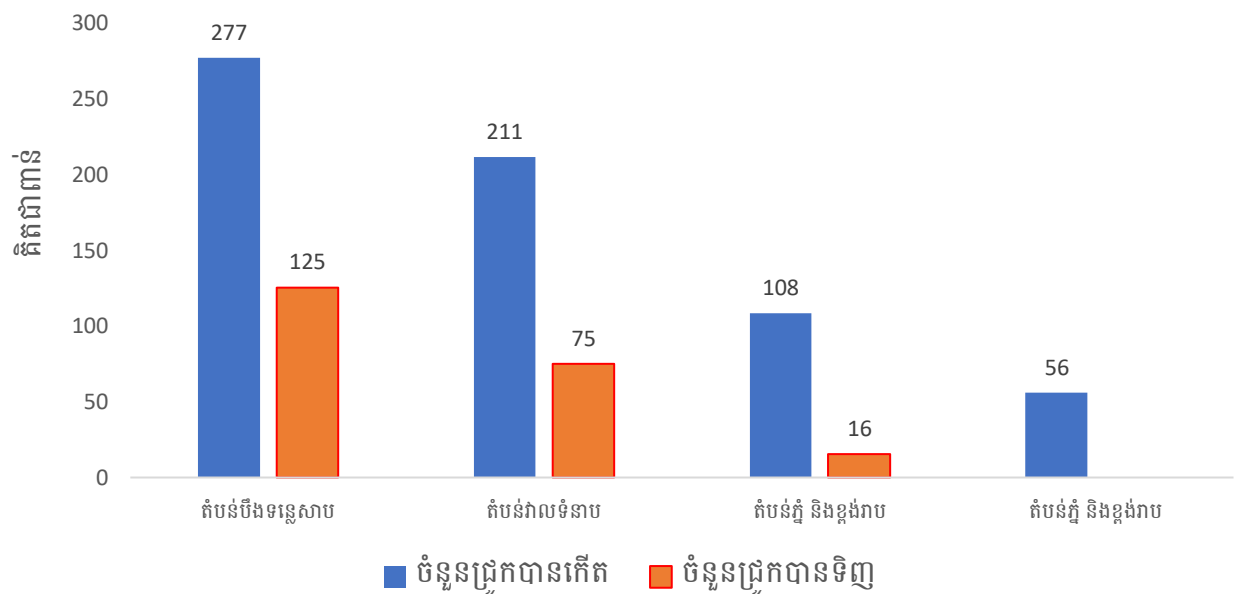
រូបទី ៣.១២. ចំនួនភាគរយសត្វជ្រូក ចែកតាមអាយុ និងភេទ ប្រទេសកម្ពុជា ឆ្នាំ២០២១



ប្រភព៖ អង្កេតកសិកម្មកម្ពុជា ឆ្នាំ២០២១

ចំនួនសត្វជ្រូកភាគច្រើនដែលមានចិញ្ចឹមក្នុងគ្រួសារកសិកម្ម គឺបានមកពីការកើតកូនបន្តពូជ ច្រើនជាងលើសលុបពីការទិញជ្រូកចូលយកមកចិញ្ចឹម។

រូបទី ៣.១៣. ចំនួនជ្រូក បានកើត និងទិញចែកតាមតំបន់ ឆ្នាំ២០២១



ប្រភព៖ អង្កេតកសិកម្មកម្ពុជា ឆ្នាំ២០២១

បសុបក្សី

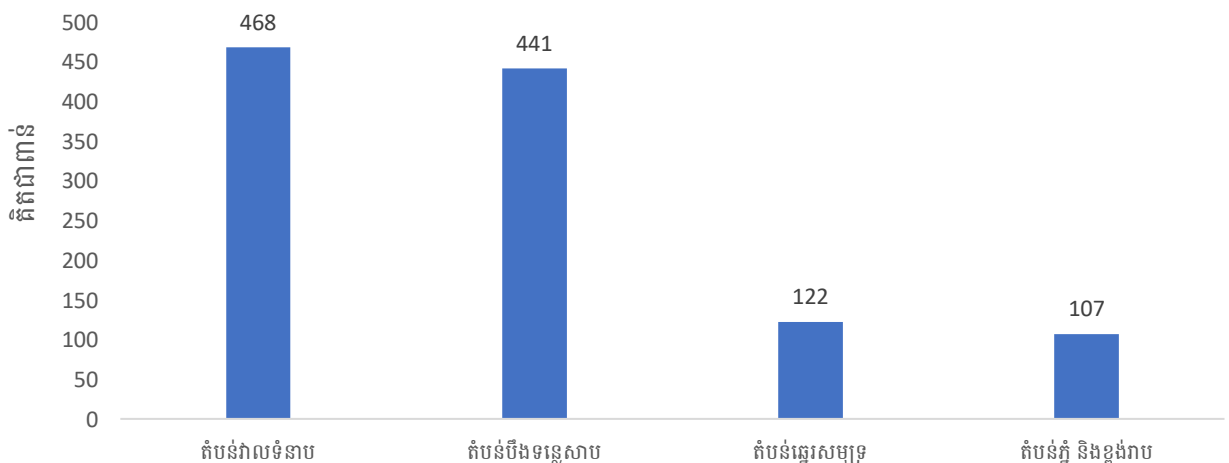
ការប្រមូលទិន្នន័យអង្កេតកសិកម្ម ត្រូវបានប្រមូលព័ត៌មានពីការចិញ្ចឹមសត្វក្នុងផងដែរ។ នៅក្នុង តារាងទិន្នន័យលទ្ធផលដែលបានផ្សព្វផ្សាយអំពីសត្វក្នុង មានដូចជា មាន់ ទា និង ក្លានហើយរបាយការណ៍ នេះផ្តោតលើការចិញ្ចឹមសត្វក្នុងដែលសំខាន់ជាងគេគឺសត្វមាន់។



សត្វមាន់

មាន់ គឺជាប្រភេទសត្វក្នុងដែលគ្រួសារកសិកម្មបានចិញ្ចឹមច្រើនជាងគេមានចំនួន ១.២១៦.០០០ គ្រួសារ ស្មើនឹង ៤៥លានក្បាល នៅទូទាំងប្រទេស។ នៅតំបន់វាលទំនាប មានគ្រួសារចិញ្ចឹមមាន់ច្រើនជាង គេចំនួន ៤៦៨.០០០គ្រួសារ បន្ទាប់មកតំបន់បឹងទន្លេសាបមាន ៤៤១.០០០គ្រួសារ ហើយតំបន់ឆ្នេរស មុទ្រមានចំនួន ១២២.០០០គ្រួសារ និងតំបន់ភ្នំ និងខ្ពង់រាបមានចំនួន ១០៧.០០០គ្រួសារ។ ចំនួនមាន់ជា មធ្យមដែលចិញ្ចឹមក្នុងមួយគ្រួសារគឺ ៣៧,៧ក្បាល។

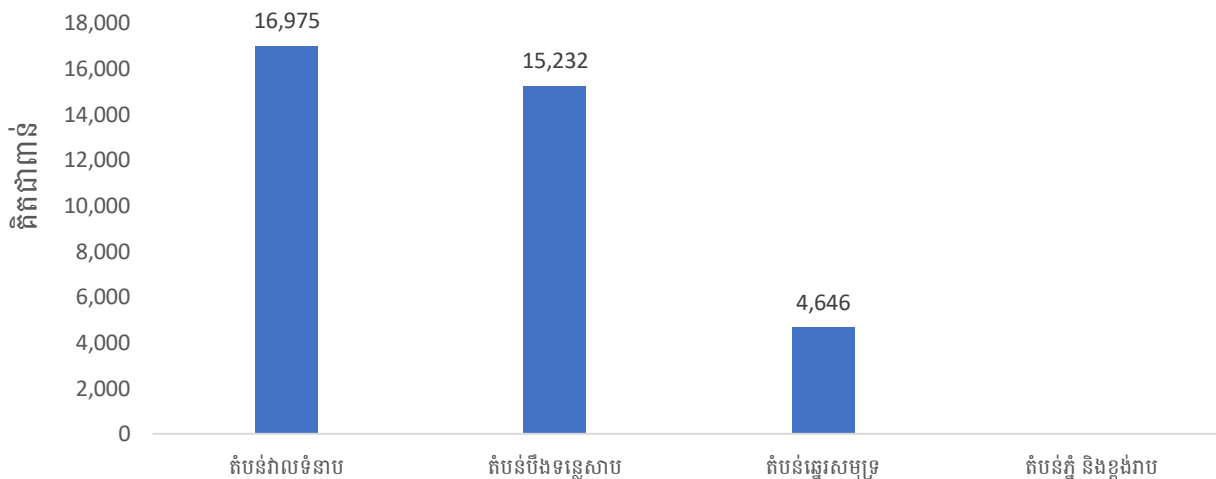
រូបទី ៣.១៤. ចំនួនគ្រួសារកសិកម្មចិញ្ចឹមមាន់ ចែកតាមតំបន់ ឆ្នាំ២០២១



ប្រភព៖ អង្កេតកសិកម្មកម្ពុជា ឆ្នាំ២០២១

នៅតំបន់វាលទំនាបបានបង្ហាញថាមានចំនួនមាន់ច្រើនជាងគេសរុបប្រមាណ ១៧លានក្បាល។ នៅតំបន់បឹងទន្លេសាបមានចំនួន ១៥,២លានក្បាល និងនៅតំបន់ឆ្នេរសមុទ្រមានចំនួន ៤,៦លានក្បាល ហើយចំនួនមាន់នៅតំបន់ភ្នំ និងខ្ពង់រាប មិនបានបង្ហាញ។

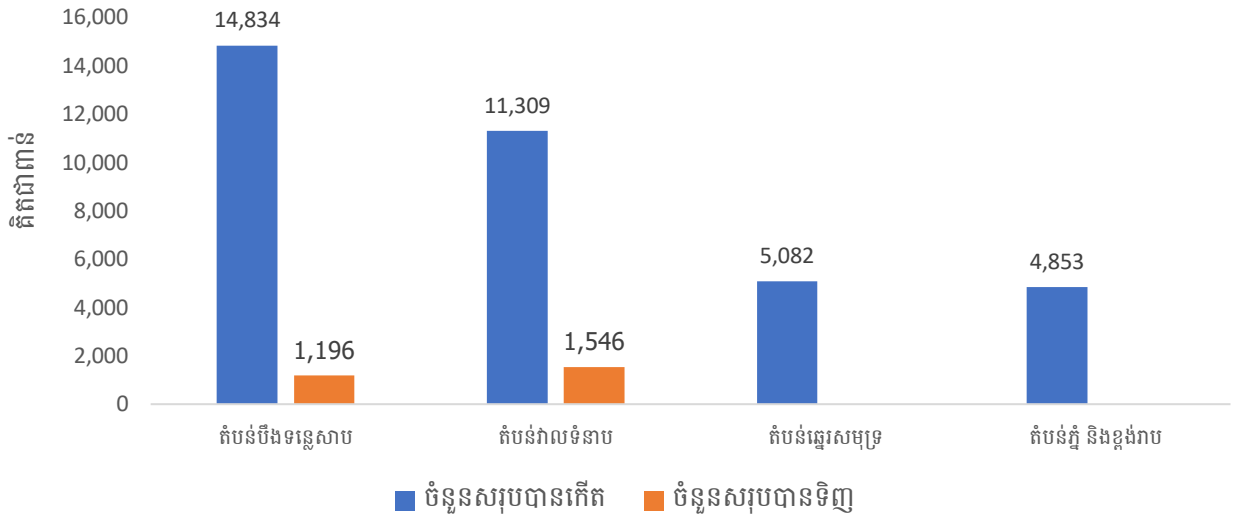
រូបទី ៣.១៥. ចំនួនមាន់សរុប ចែកតាមតំបន់ ឆ្នាំ២០២១



ប្រភព៖ អង្កេតកសិកម្មកម្ពុជា ឆ្នាំ២០២១

បម្រែបម្រួលសត្វមាន់ក្នុងរយៈពេល១២ ខែកន្លងមក ការចិញ្ចឹមមាន់របស់គ្រួសារកសិកម្មគឺបានមកពីការកើតកូនបន្តពូជ ច្រើនជាងលើសលុបពីការទិញមាន់ចូលយកមកចិញ្ចឹម។ នៅតំបន់បឹងទន្លេសាប មានមាន់កើតកូនបន្តពូជច្រើនជាងគេចំនួន ១៤,៨លានក្បាល បន្ទាប់មកនៅតំបន់វាលទំនាប មាន ១១,៣លានក្បាល ហើយតំបន់ឆ្នេរសមុទ្រមានប្រមាណ ៥ លានក្បាល និងនៅ តំបន់ភ្នំ និងខ្ពង់រាប មាន ៤,៨លានក្បាលតិចជាងគេ។ ចំណែកឯចំនួនមាន់ដែលបានទិញចូលយកមកចិញ្ចឹមវិញ គឺមាននៅតំបន់បឹងទន្លេសាប និង តំបន់វាលទំនាប មានប្រមាណជាង ១ លានក្បាល ហើយនៅ តំបន់ឆ្នេរសមុទ្រ និង តំបន់ភ្នំ និងខ្ពង់រាប មិនមានទិន្នន័យបង្ហាញ។

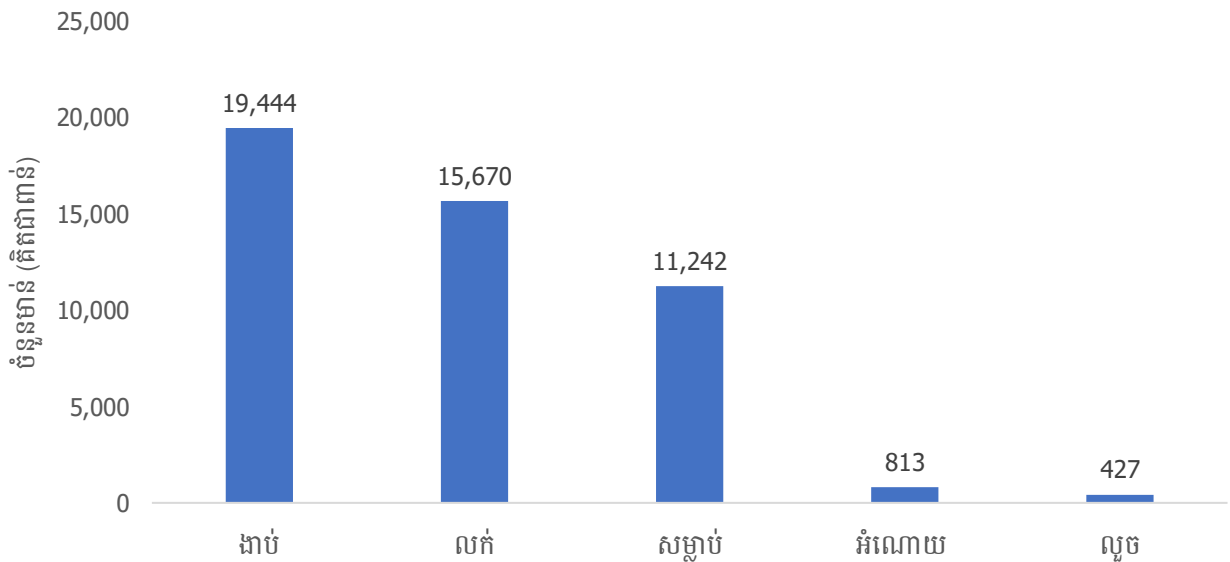
រូបទី ៣.១៦. ចំនួនមាន់បានកើត និងទិញ ចែកតាមតំបន់ ឆ្នាំ២០២១



ប្រភព៖ អង្កេតកសិកម្មកម្ពុជា ឆ្នាំ២០២១

មូលហេតុចម្បងនៃការចិញ្ចឹមមាន់ របស់គ្រួសារកសិកម្មបានបង្ហាញថា លក់រស់មានចំនួនប្រមាណ ១៥,៦លានក្បាល ហើយចំនួន ១១,២លានក្បាល ត្រូវបានកាប់យកសាច់ និងមាន ១៩,៤លានក្បាល បាន ងាប់ដោយសារធម្មជាតិជំងឺ និងជំងឺឆ្លងផ្សេងៗ ក្នុងរយៈពេលយោង ឆ្នាំ២០២១។

រូបទី ៣.១៧. ចំនួនបម្រែបម្រួលមាន់រយៈពេល១២ ខែកន្លងមក ប្រទេសកម្ពុជា ឆ្នាំ២០២១



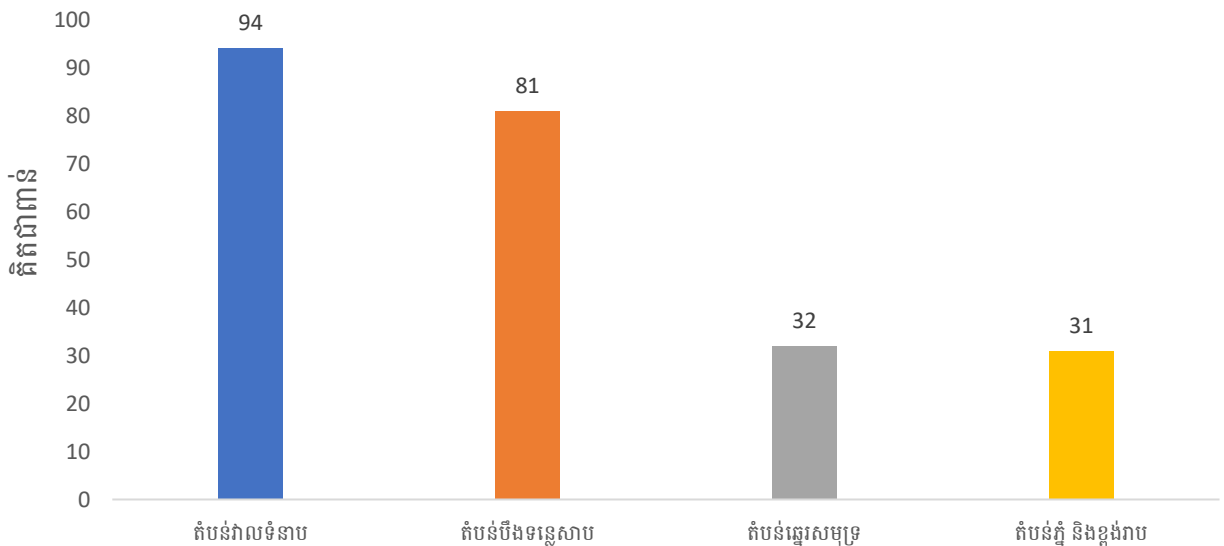
ប្រភព៖ អង្កេតកសិកម្មកម្ពុជា ឆ្នាំ២០២១



សត្វទា

ទា គឺជាប្រភេទបសុបក្សីទី២ ដែលគ្រួសារកសិកម្មភាគច្រើនបានចិញ្ចឹមមានចំនួន ២៣៧.០០០ គ្រួសារ ស្មើនឹង ១៤,៧លានក្បាល នៅទូទាំងប្រទេស។ នៅតំបន់វាលទំនាប មានគ្រួសារចិញ្ចឹមទាច្រើន ជាងគេចំនួន ៩៤.០០០គ្រួសារ បន្ទាប់មកតំបន់បឹងទន្លេសាបមាន ៨១.០០០គ្រួសារ ហើយតំបន់ឆ្នេរ សមុទ្រមានចំនួន ៣២.០០០គ្រួសារ និងតំបន់ភ្នំ និងខ្ពង់រាបមានចំនួន ៣១.០០០គ្រួសារ ចំនួនទាជាមធ្យម ដែលចិញ្ចឹមក្នុងមួយគ្រួសារគឺ ៦២,៣ក្បាល ។

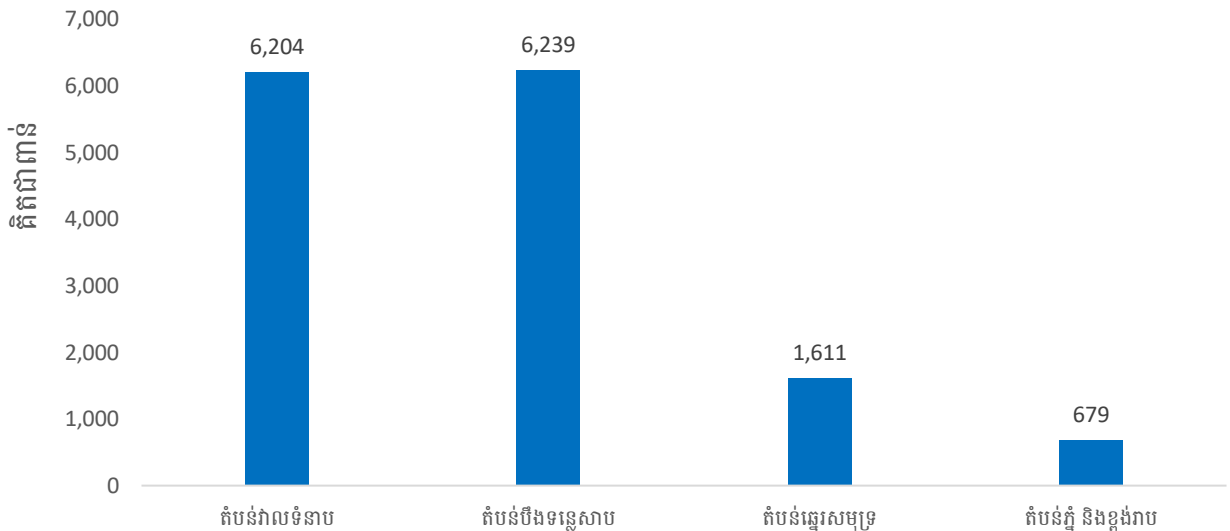
រូបទី ៣.១៨. ចំនួនគ្រួសារកសិកម្មចិញ្ចឹមទា ចែកតាមតំបន់ ឆ្នាំ២០២១



ប្រភព៖ អង្កេតកសិកម្មកម្ពុជា ឆ្នាំ២០២១

នៅតំបន់វាលទំនាបបានបង្ហាញថាមានចំនួនទាសរុបប្រមាណ ៦,២លានក្បាល នៅតំបន់បឹងទន្លេសាប មានចំនួនប្រហែល ៦,២លានក្បាល និងនៅតំបន់ឆ្នេរសមុទ្រមានចំនួន ១,៦លានក្បាល ហើយនៅតំបន់ភ្នំ និងខ្ពង់រាប មានទាចំនួនប្រហែល ៧០០.០០០ក្បាល។

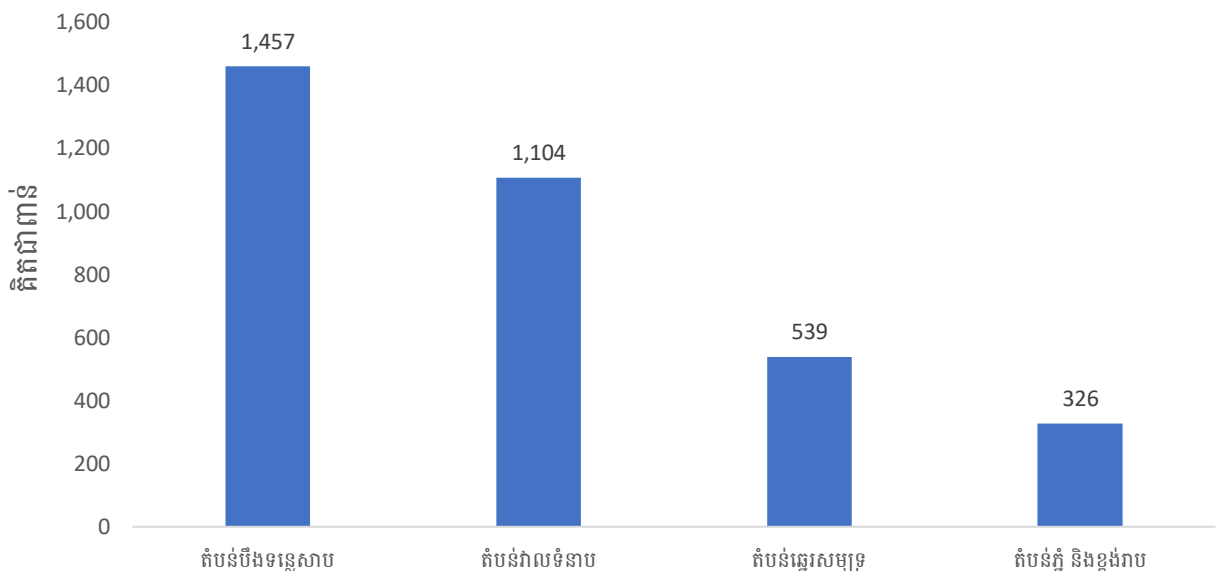
រូបទី ៣.១៩ ចំនួនទាសរុប ចែកតាមតំបន់ ឆ្នាំ២០២១



ប្រភព៖ អង្កេតកសិកម្មកម្ពុជា ឆ្នាំ២០២១

បម្រែបម្រួលសត្វទាត្រូវរយៈពេល១២ ខែកន្លងមក ការចិញ្ចឹមទារបស់គ្រួសារកសិកម្ម គឺបានមកពីការទិញទាចូលច្រើនជាងលើសលុបយកមកចិញ្ចឹម។ នៅតំបន់បឹងទន្លេសាប មានទាភើតកូនបន្តពូជច្រើនជាងគេចំនួន ១,៥លានក្បាល បន្ទាប់មកនៅតំបន់វាលទំនាប មាន ១,១លានក្បាល ហើយតំបន់ឆ្នេរសមុទ្រមានប្រមាណ ៥០០.០០០ក្បាល និងនៅ តំបន់ភ្នំ និងខ្ពង់រាប មាន ៣០០.០០០ក្បាល តិចជាងគេ។

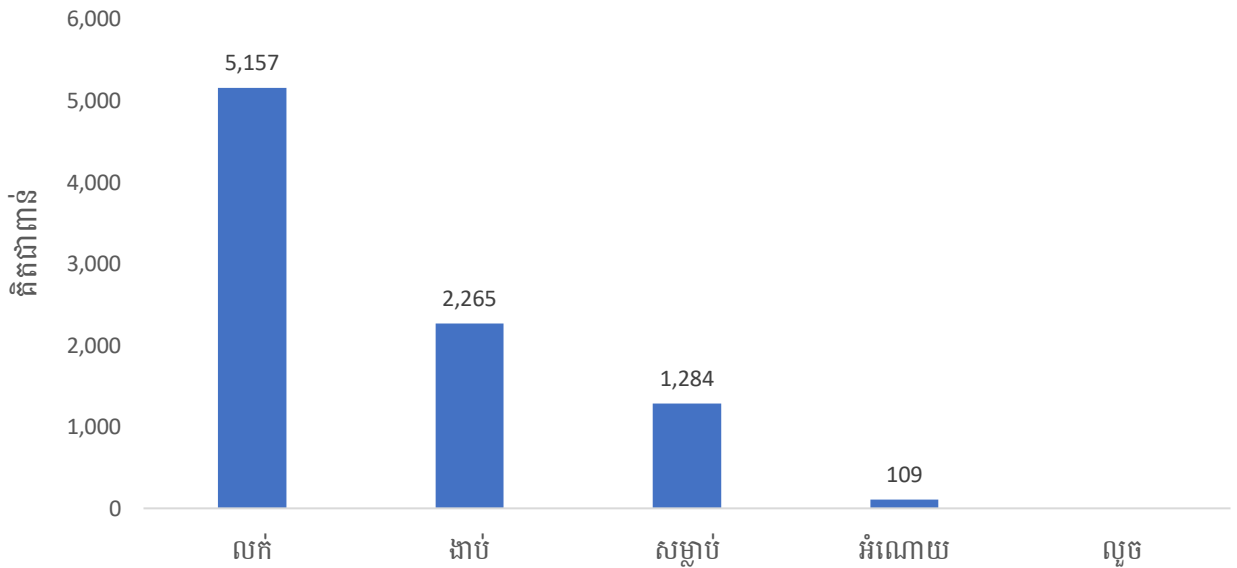
រូបទី ៣.២០. ចំនួនទាបានកើត ចែកតាមតំបន់ ឆ្នាំ២០២១



ប្រភព៖ អង្កេតកសិកម្មកម្ពុជា ឆ្នាំ២០២១

មូលហេតុចម្បង នៃការចិញ្ចឹមទារបស់គ្រួសារកសិកម្មបានបង្ហាញថា លក់រស់មានចំនួនប្រមាណ ៥,២ លានក្បាល ហើយចំនួន ១,៣ លានក្បាល ត្រូវបានកាប់យកសាច់ និងមាន ២,៣ លានក្បាល បាន ងាប់ដោយសារធម្មជាតិ ជំងឺ និងជំងឺឆ្លងផ្សេងៗ ក្នុងរយៈពេលយោងឆ្នាំ ២០២១ ។

រូបទី ៣.២១. ចំនួនបម្រែបម្រួលទារ រយៈពេល១២ ខែកន្លងមក ប្រទេសកម្ពុជា ឆ្នាំ២០២១

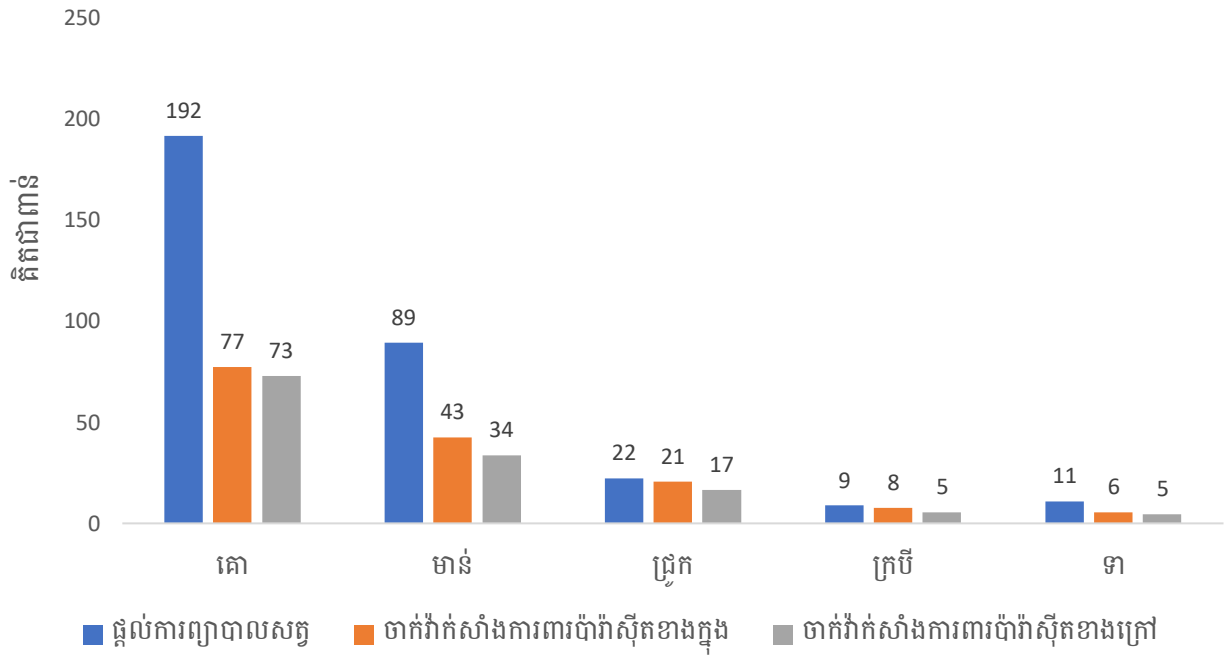


ប្រភព៖ អង្កេតកសិកម្មកម្ពុជា ឆ្នាំ២០២១

ការថែទាំសត្វ

ការថែទាំ បសុសត្វ បសុបក្សី របស់គ្រួសារកសិកម្មបានរាយការណ៍ថា ការព្យាបាលសត្វមានចំនួន លើសលុបច្រើនជាងការចាក់វ៉ាក់សាំងបង្ការការពារប៉ារ៉ាស៊ីតខាងក្នុង និងខាងក្រៅ។ សម្រាប់ការព្យាបាល សត្វទាំងអស់ គោមានចំនួនច្រើនជាងគេ បន្ទាប់មក មាន ជ្រូក ទា ក្របី។ ចំណែកការចាក់ថ្នាំបង្ការប៉ារ៉ាស៊ីត ខាងក្នុង និងខាងក្រៅ គោមានចំនួនច្រើនជាងគេ បន្ទាប់មក មាន ជ្រូក ក្របី ទា។

រូបទី ៣.២២. ការថែទាំសត្វរបស់គ្រួសារកសិកម្ម ប្រទេសកម្ពុជា ឆ្នាំ២០២១



ប្រភព៖ អង្កេតកសិកម្មកម្ពុជា ឆ្នាំ២០២១